

*Methodology for
Spatial Quality*

**Methode voor
ruimtelijke
kwaliteit**

Town•Net



SCHOOL
DER MEER

Methodology for Spatial Quality

Methode voor ruimtelijke kwaliteit

1 Town-Net and Spatial Quality

The Town-Net project is one of the projects in the Interreg IIIB programme in the North Sea region. Town-Net is concerned with urban networks and in particular increasing the complementarity in spatial development between towns/cities within these networks. In the Town-Net project this complementarity in development focuses on four themes: economic cooperation, linkages and networks, regional identity and spatial quality. The Groningen-Drenthe region particularly focuses on Spatial Quality. Questions such as: What is spatial quality? Which methods should we develop to have a better grip on spatial quality? and 'How can we make the concept workable for an area-based plan development?' sum up the key issues in the years to come.

The Groningen-Drenthe region will exchange its experiences in this field with four of the seven partners in Town-Net, viz Midt-Vest (Denmark), Bremen (Germany), the A-7 zone (Netherlands) and the region of

02 Town-Net and Spatial Quality | Town-Net en ruimtelijke

1 Town-Net en ruimtelijke kwaliteit

Het project Town-Net is een Europees Interreg IIIB project uit het Noordzee Programma. Het gaat over de complementariteit in stedelijke netwerken ofwel polynucleariteit. Town-Net werkt hieraan binnen vier thema's: economische samenwerking, verbindingen, (Town-Net) identiteit en ruimtelijke kwaliteit. De regio Groningen-Drenthe richt zich met name op Ruimtelijke Kwaliteit. Vragen als Wat is ruimtelijke kwaliteit eigenlijk? Welke methodes kunnen we ontwikkelen om grip te krijgen op ruimtelijke kwaliteit? Hoe kunnen we het begrip hanteerbaar maken voor gebiedsgerichte planontwikkeling? staan centraal de komende jaren.

De regio Groningen-Drenthe zal haar ervaringen op dit gebied uitwisselen met vier van de zeven partners in Town-Net, namelijk Midt-Vest (Denemarken), Bremen (Duitsland), A7-zone (Nederland) en Groningen-Drenthe (Nederland), die zich

Groningen-Drenthe (Netherlands), which will address the same questions and methods.

The Town-Net Groningen-Drenthe region has tested the Dauvellier/Habiforum method to give the concept of Spatial Quality a concrete interpretation. The method of the Workshop Spatial Quality has been applied to the identity issue in Gorecht+, a green and wet zone in the urban network of the Groningen-Assen region. The experiences of Gorecht+ may provide inspiration for the quality team and the working method can also be applied in other workshops or design ateliers.

kwaliteit

03

ook met dezelfde vragen en methodes bezig houden.

Town-Net regio Groningen-Drenthe heeft de methode van Dauvellier/Habiforum uitgeprobeerd om het begrip Ruimtelijke Kwaliteit concrete invulling te geven. De methode van Praktikum Ruimtelijke Kwaliteit is toegepast op het identiteitsvraagstuk in Gorecht+, een groen-blauwe long in het stedelijk netwerk Groningen-Assen. De ervaringen in Gorecht+ kunnen inspiratie voor het kwaliteitsteam opleveren en de werkwijze kan ook in andere workshops of ontwerpateliers toegepast worden.

Town-Net Groningen-Assen heeft de methode van Dauvellier/Habiforum uitgeprobeerd omdat ze een werkwijze zoekt voor het toekomstig kwaliteitsteam. De methode die hieronder uiteengezet zal worden, kan ook in andere workshops of ontwerpateliers toegepast worden.

2.1 The Habiforum matrix as framework

Spatial quality has continually to be redefined according to the place, people and time concerned. The multidimensionality of spatial quality means that we need a framework to stimulate thoughts but also to arrange them in order. In a workshop the 'Habiforum matrix' is used as a framework for thinking about spatial quality.

Spatial quality is built up from three values: 'use' value; 'experiencing' value; and 'future' value. These values are universally applicable. If we are buying a house even, consciously or not, we apply these values: how do we expect to use it, how do we consider it will be to live in it and what is the perspective for its future value.

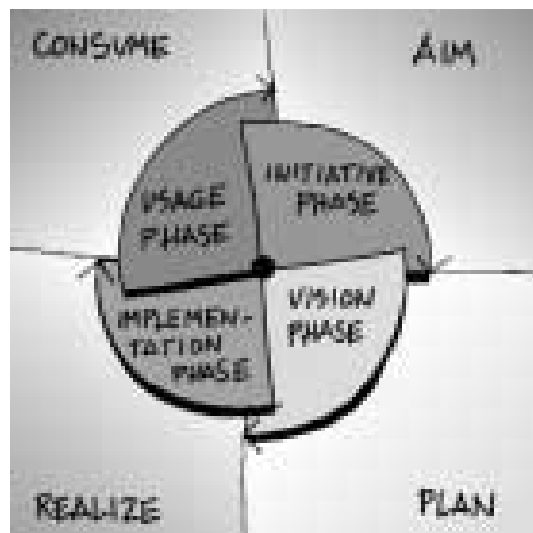
The four aspects which are covered in the columns of the matrix give a general division of aspects which relate to spatial considerations. Filling in the matrix with statements or words is indicative. These statements have the purpose of inspiring or stimulating ideas. Everyone is invited to fill in the cells of the matrix by formulating their own statements which they themselves associate with the value / spatial aspect of that cell.

04 The Methodology | De methodiek

2.1 De Habiforummatrix als denkkader.

Ruimtelijke kwaliteit moet steeds weer opnieuw worden gedefinieerd, afhankelijk van de plek, de mensen en het tijdsperspectief. De veelzijdigheid van ruimtelijke kwaliteit maakt dat we een denkkader nodig hebben, dat de gedachten niet alleen stimuleert, maar ook ordent. Tijdens een workshop wordt de 'Habiforummatrix' gebruikt als kader voor denken over ruimtelijke kwaliteit. Ruimtelijke kwaliteit is opgebouwd uit drie waarden: gebruikswaarde, belevingswaarde en toekomstwaarde. Deze waarden zijn universeel van toepassing. Ook als we een huis gaan kopen gebruiken we, bewust of onbewust, deze waarden als houvast. De vier belangen in de kolommen geven een algemeen gebruikte indeling van aspecten die spelen bij ruimtelijke afwegingen. De invulling van de matrix met begrippen is indicatief. De begrippen dienen ter inspiratie. Binnen de cellen van het schema kan iedereen eigen kwaliteitsbegrippen formuleren.

| | | | | |
|----------------------|--|--|---|---|
| Habiforum- matrix | Economisch Belang | Sociaal belang | Ecologisch belang | Cultureel belang |
| Gebruiks-waarde | Allocatie efficiëntie Bereikbaarheid Stimulerende effecten Gecombineerd gebruik | Toegang Eerlijke verdeling Inbreng Keuzemogelijkheden | Externe veiligheid Schoon milieu Water in balans Ecologische structuur | Keuzevrijheid Culturele verscheidenheid |
| Belevings-waarde | Imago/uitstraling Aantrekkelijkheid | Gelijkwaardigheid Verbondenheid Sociale veiligheid | Rust en ruimte Schoonheid der natuur Gezonde leefomgeving | Eigenheid Schoonheid der cultuur Contrastrijke omgeving |
| Toekomst-waarde | Stabiliteit en flexibiliteit Agglomeratie Gebundelde aantrekkelijkheid | Iedereen aan boord Sociaal draagvlak | Ecologische voorraden Gezonde ecosystemen | Erfgoed Integratie Culturele vernieuwing |



2.2 The Spatial Planning Process as guiding principle

Spatial quality is realised only where attention for this aspect is a central feature in the different phases of the planning process. Quality is not necessarily guaranteed simply by defining clear quality objectives at the 'initiative phase'. In the 'vision phase' these objectives and guidelines must be translated into spatial structures. In the 'implementation phase' various projects are tackled which each further define spatial quality. In the 'usage phase' it is the rules of use and management measures which need to ensure that quality is actually 'consumed'. In every phase of the planning process there are different interests and different people and organisations involved. In every phase, therefore, one must actively continue to invest in quality. But that is not sufficient: during the whole process the 'relay baton' of spatial quality needs to be handed over to those responsible for the following phase. Only the sum of the inputs in every phase results in high value and sustainable spatial quality.

2.2 Planproces als leidraad

Ruimtelijke kwaliteit ontstaat pas als de aandacht ervoor een rode draad vormt tijdens alle fasen van het planproces. Kwaliteit wordt niet automatisch gewaarborgd door in de initiatieffase duidelijke kwaliteitsdoelstellingen te formuleren. In de visiefase moeten die doelstellingen en richtlijnen ook worden vertaald naar ruimtelijke structuren. In de uitvoeringsfase worden diverse projecten aangepakt, die ieder voor zich nader vorm geven aan ruimtelijke kwaliteit. In de gebruiksfase zijn het de gebruiksregels en beheersmaatregelen die moeten garanderen dat kwaliteit ook werkelijk wordt 'geconsumeerd'. In iedere fase van het planproces spelen er andere belangen en zijn andere personen en organisaties verantwoordelijk. In iedere fase moet dus opnieuw actief worden geïnvesteerd in kwaliteit. Maar dat is niet genoeg: gedurende het gehele proces moet het 'estafetteestokje' van de kwaliteitsambitie zorgvuldig worden overgedragen aan de nieuwe gangmakers. Pas door de optelling van inspanningen in iedere fase ontstaat hoogwaardige en duurzame ruimtelijke kwaliteit.

3.1 The problem of the identity and qualities of Gorecht+

The reason for an exploration of the qualities of Gorecht lies in the unfamiliarity with the area. The name Gorecht+ is related to the historic regional name of Gorecht, plus an extra zone at the north side. It comprises the territory of four municipalities, viz Hoogezand-Sappemeer, Slochte-ren, Groningen and Haren. The area under consideration is something like a 'back end' in all municipalities. Relatively little is known about the area and just a few major policy issues take place there. The result of this unfamiliarity, among other things, is that Gorecht+ is under threat of being divided up by urban activities.

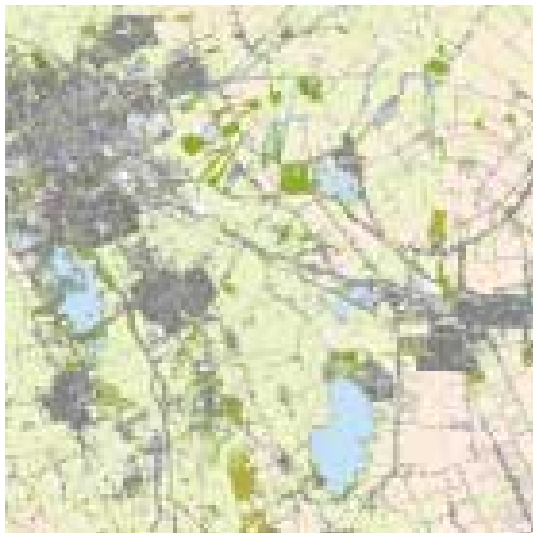
For some time now, the four municipalities conceived the plan to have a good look at Gorecht+. Now, Town-Net made it possible to actually take the first step and to map the qualities and the identity of the area. The Workshop participants are people who know this area relatively well and who are involved in it on policy level. Town-Net facilitates this meeting and helps to define the importance of Gorecht+ as a green and wet zone in the urban network of the Groningen-Assen area.

o8 The Case Gorecht | De case Gorecht

3.1 Het vraagstuk van de identiteit en kwaliteiten van Gorecht+

De aanleiding voor een verkenning van de kwaliteiten van Gorecht ligt in de onbekendheid van het gebied. De naam Gorecht+ heeft betrekking op de historische streeknaam Gorecht plus een extra zone aan de noordzijde. Het bestaat uit grondgebied van vier gemeenten, te weten Hoogezand-Sappemeer, Slochteren, Groningen en Haren. In alle gemeenten vormt het studiegebied een soort achterkant; waar betrekkelijk weinig over bekend is en weinig beleidsmatige hoofdzaken plaatsvinden. Gevolg van onder andere die onbekendheid is dat Gorecht+ versnipperd dreigt te raken door stedelijke activiteiten.

De vier gemeenten hadden al enige tijd het idee om samen eens goed naar Gorecht+ te kijken. Town-Net maakte het nu mogelijk om echt de eerste stap te zetten en de kwaliteiten en de identiteit van het gebied in beeld te brengen. De deelnemers



The reason for bringing Gorecht+ into focus has to do with the awareness of the qualities of Gorecht+ upon evaluation of the functions and usage of space in the area and the surrounding urban developments. Only if the values of the area are known it is possible to intentionally preserve them. The underlying thought in defining the identity and spatial quality of Gorecht+ is the assumed added value of this open, rural area as a green and wet zone for the network of which it is a part.

The goal of the Workshop is, therefore, to name the qualities and the identity of Gorecht, so future decision makers will be aware of the consequences of possible developments in the area.

The questions that arise are:

- What are the qualities of Gorecht+?*
- What is the identity of Gorecht+?*
- Which values do these qualities, and does this identity, represent for the urban network?*
- How can we make the most of the qualities and identity?*

van het Praktikum zijn mensen die het gebied relatief goed kennen en er beleidsmatig bij betrokken zijn. Town-Net faciliteert deze bijeenkomst en helpt daarmee het belang te definiëren van Gorecht+ als groen-blaue long in het stedelijk netwerk Groningen-Assen.

De reden om Gorecht+ in beeld te brengen, heeft betrekking op de bewustwording van de kwaliteiten van Gorecht+ bij afweging van functies en ruimtegebruik in het gebied en de stedelijke ontwikkelingen eromheen. Alleen als bekend is welke waarden het gebied heeft, kan ook bewust gekozen worden voor behoud daarvan. De achterliggende gedachte bij het bepalen van de identiteit en ruimtelijke kwaliteit van Gorecht+, is de veronderstelde meerwaarde van dit open landelijke gebied als groen-blaue long voor het netwerk waarvan het deel uitmaakt.

Het doel van het Praktikum is dan ook om de kwaliteiten en identiteit van Gorecht te benoemen zodat beslissers in de toekomst bewust zijn van de consequenties van mogelijke ontwikkelingen in het gebied.

De vraagstelling hieruit voortvloeit, is:

- Wat zijn de kwaliteiten van Gorecht+?
- Wat is de identiteit van Gorecht+?
- Welke waarden hebben deze kwaliteit en identiteit voor het stedelijk netwerk?
- Hoe kunnen we de kwaliteit en identiteit benutten?

3.2 Description of the area

The area of Gorecht is a largely green zone between the city of Groningen (population 175,000) and the town of Hoogezand-Sappemeer (population 35,000). The central part is the valley of the river Hunze, which comes out into the 'Zuidlaardemeer' (lake of Zuidlaren) and from there follows its course in northerly direction. It is a wet, peat area which in the distant past was directly connected to the Wadden Sea. This part of Gorecht is distinguished by the openness of much of the landscape with long views. The west side of the area is formed by the 'Hondsrug', a sand ridge which forms the transition to the sand area of Drenthe. The main settlement is situated on this ridge: Haren (popn. 15,000). This part is a more closed and small-scale landscape.

Gorecht is situated between the motorways Groningen-Assen (A28) and Groningen-Nieuweschans (A7). Together with the railway lines, canals (Winschoterdiep) and adjoining industrial developments this infrastructure forms a barrier between Gorecht and its surroundings. Gorecht+ becomes more and more divided up.

12

3.2 Gebiedsbeschrijving

Het gebied Gorecht is een nog overwegend groene zone tussen de stad Groningen (175.000 inwoners) en Hoogezand-Sappemeer (35.000 inwoners). Het centrale deel is het dal van de rivier de Hunze, die uitmondt in het Zuidlaardermeer en van daaruit in noordelijke richting verder loopt. Het is een nat en veenrijk gebied, dat vroeger in directe verbinding stond met de Waddenzee. Dit deel van Gorecht kenmerkt zich door een zeer grote openheid met fraaie vergezichten. De westzijde van het gebied wordt gevormd door de Hondsrug, een hoger gelegen zandrug die de overgang vormt naar zandgebied van de provincie Drenthe. Op die rug ligt de grootste kern in het gebied: Haren (15.000 inwoners). Dit deel heeft meer besloten en kleinschalig landschap.

Gorecht ligt ingeklemd tussen de autosnelwegen de Groningen - Assen (A28) en Groningen-Nieuweschans (A7). Tezamen met spoorlijnen, vaarwegen (Winschoterdiep) en aanliggende

The area becomes increasingly wedged in by urban expansion. At its eastern side, Groningen has plans to develop a major, new quarter: 'Meerstad'. Hoogezand-Sappemeer also has a designation as centre for development of housing projects.

The Zuidlaardermeer (Lake of Zuidlaren) forms the 'central square' of the area, around which large surfaces are situated of ecological value, water management functions and recreational opportunities. As a recreational area near the cities, it could be used much more intensively in the future. That is why the Regional Vision Groningen-Assen calls special attention to the development of the brook valleys, the landscape and the water quality in this area.

industrieterreinen vormen de snelwegen barrières voor de landschappelijke, ecologische en sociale relaties van Gorecht+ met de omgeving. Gorecht+ raakt steeds meer versnipperd.

Het gebied wordt door nieuwe stadsuitbreiding verder ingeklemd. Zo heeft Groningen aan de oostzijde plannen voor een groot nieuw stadsdeel: 'Meerstad'. Ook Hoogezand-Sappemeer heeft een duidelijke groeitaak voor woningbouw. Het Zuidlaardermeer vormt het 'centrale plein' van het gebied, waarom heen grote oppervlakten liggen met ecologische waarden, waterbeheersfuncties en recreatieve mogelijkheden. Als recreatiegebied vlak bij de steden zou het in de toekomst veel intensiever gebruikt kunnen worden. In de Regiovisie Groningen-Assen wordt daarom bijzondere aandacht gevraagd voor de ontwikkeling van de beekdalen, het landschap en de waterkwaliteit in dit gebied.

3.3 Results of the workshop

During the workshop, attention was given to three of the four phases of the planning process. For the initiative phase, the workshop participants drew up quality profiles (a). For the vision phase, discussions led to structure sketches (b). For the usage phase, posters illustrated the situation in 2030 (c).

a Quality profiles (initiative phase)

The basic question under consideration is: Which spatial qualities should Gorecht maintain and develop in the period up to 2030. With this question in mind the participants in the workshop had beforehand completed the matrix 'Workspace spatial quality' on the Habiforum web-site (<http://werkbank.habiforum.nl>). This provided an initial overview of quality characteristics which were further developed during the workshop. In total the participants had filled in 175 such characteristics. After that, the participants, divided in four groups, started to group related quality distinctions within the economic, ecological, social and cultural perspective (column), until 3 to 4 quality themes were

3.3 Resultaten van het Praktikum

In de workshop werd aandacht besteed aan drie van de vier fasen van het planproces. Voor de initiatieffase hebben de praktikumdeelnemers kwaliteitsprofielen opgesteld (a). Voor de visiefase hebben discussies tot structuurbeelden geleid (b). Voor de gebruiksfase hebben posters de situatie in 2030 verbeeld (c).

a kwaliteitsprofielen (initiatieffase)

Aan de hand van de vraag 'Welke kwaliteiten zou Gorecht in 2030 moeten behouden en ontwikkelen?' hebben de praktikumdeelnemers de Habiforummatrix voor ruimtelijke kwaliteit' ingevuld. Dit leverde een eerste overzicht van kwaliteitskenmerken op voor Gorecht+. Sommige deelnemers hadden dit al van tevoren via internet gedaan (zie ook <http://werkbank.habiforum.nl>), anderen vulden het tijdens de het praktikum aan.

In totaal hebben de deelnemers 175 kwaliteitskenmerken geformuleerd. Daarna gingen de deelnemers in vier groepjes de

created per column. These quality themes were then assessed by the participants on ‘importance’ and ‘vulnerability’.

| Economic profile | Social profile | Ecological profile | Cultural profile |
|---|-----------------------------|--|---|
| Water as economic quality | Accessibility | <i>Hidden riches and quality in vulnerability</i> | Identity |
| Development of (water-related) industry | Togetherness and uniqueness | Mixing of functions Rust en ruimte | Conservation of built inheritance and cultural-historic landscape |
| Green living environment as economic factor | Living space for all | Importance of water and ecological resilience | Development of how people experience the area |

bold = the three most important quality themes

italic = the three most vulnerable quality themes

verwante kwaliteitskenmerken binnen de economische, ecologische, sociale en culturele invalshoek (kolom) clusteren, totdat per kolom 3 à 4 kwaliteitsthema’s ontstonden. (zie onderstaande tabel)

Deze kwaliteitsthema’s werden vervolgens door de deelnemers beoordeeld op ‘belangrijkheid’ en ‘kwetsbaarheid’.

The most important quality themes

Water as economic quality

The area has much (potential) value for use as open area adjoining town/city and for recreation / tourism. It is a 'quiet' area but also has attractions for people in terms of recreation. Integration of functions, combined usage, mix of functions are the sorts of terms people use in relation to the economic qualities. Water is then often a prominent factor: water is thus an economic quality.

Importance of water and ecological resilience

'Start with water, the rest comes later'. With this slogan is the leading function of water for the spatial quality of the area emphasised. A system approach for water is necessary to get water in balance. This approach refers to the whole river system and not only the polder. Ecological structures in the area show great resilience and diversity of ecosystems. The area can be seen as one large robust ecosystem which functions as an ecological source for the adjoining urban area(s).

De belangrijkste kwaliteitsclusters

Water als economische kwaliteit

Het gebied heeft als stedelijk uitloopgebied en als toeristisch gebied veel (potentiële) gebruikswaarden. Het is een rustgebied maar biedt ook attracties voor homo ludens. Verweving van functies, gecombineerd gebruik, functiemenging, zijn de termen waarin men de economische kwaliteit van het gebied beschrijft. Veelal is water daarbij een belangrijke factor: water is een economische kwaliteit.

Waterkracht en veerkracht

'Begin met water, de rest komt later'. Met deze slogan wordt de sturende functie van het water voor de ruimtelijke kwaliteit van het gebied benadrukt. Een systeembenadering van het water is nodig om water in balans te krijgen. Die benadering heeft betrekking op het gehele stroomgebied en niet alleen de polder. Ecologische structuren in het gebied vertonen een grote

Development of how people experience the area

New development is possible, subject to various conditions. Cultural renewal goes hand in hand with restoration of old values. There will also be an increase in the coordination between different qualities of the area. A design which is 'sublime and sustainable'. The cultural inheritance of landscape and historical elements can be experienced.

The most vulnerable quality themes

Hidden riches and quality in vulnerability

Beauty, both if the environment and nature, were qualities named by many of the participants. In addition, quiet and space and darkness are qualities which help determine the value of the area as people experience it. The open and original landscape provides 'green capital' for the region.

veerkracht en diversiteit aan ecosystemen. Het gebied kan worden gezien als een groot robuust ecosysteem, dat als een ecologisch brongebied voor de stad functioneert .

Ontwikkeling beleefbaarheid

Nieuwe ontwikkelingen zijn mogelijk, binnen randvoorwaarden. Culturele vernieuwing gaat samen met herstel van oude waarden. Er zal ook meer samenhang tussen diverse gebiedskwaliteiten komen. Een 'subliem ontwerp dat duurzaam is'. Het cultureel erfgoed van landschappelijke en historische elementen wordt beleefbaar.

De meest kwetsbare kwaliteitsclusters

Verborgен rijkdom en kwaliteit in kwetsbaarheid

Schoonheid, zowel van het milieu en de natuur zijn door velen genoemde kwaliteiten. Daarnaast zijn rust en ruimte en stilte

Identity

Most important is how people actually experience the area. Conserving and strengthening the contrast between green space and the urban environment is an important quality. In this context, tall buildings / landmarks in the adjoining urban areas was pointed out. Great value is attached to the unique qualities of the area – but this must not prohibit new developments. Freedom is another mark of quality. The area needs to be more 'findable'.

Conservation of built inheritance and cultural-historic landscape

Here future values are above all of importance. Buildings and landscapes show how men lived and worked in this area. The cultural landscape, shipbuilding, villages, historic buildings, the small-scaleness and authenticity of the landscape were all mentioned.

Structure sketches (vision phase)

On a map of the area, the locations with economic, ecological, social and cultural significance are exactly drawn to show the major quality clusters. The map distinguishes between actual qualities and potential

en duisternis kwaliteitskenmerken die de belevingswaarde van het gebied bepalen. Het open en oorspronkelijke landschap vormt een 'groen kapitaal' voor de regio.

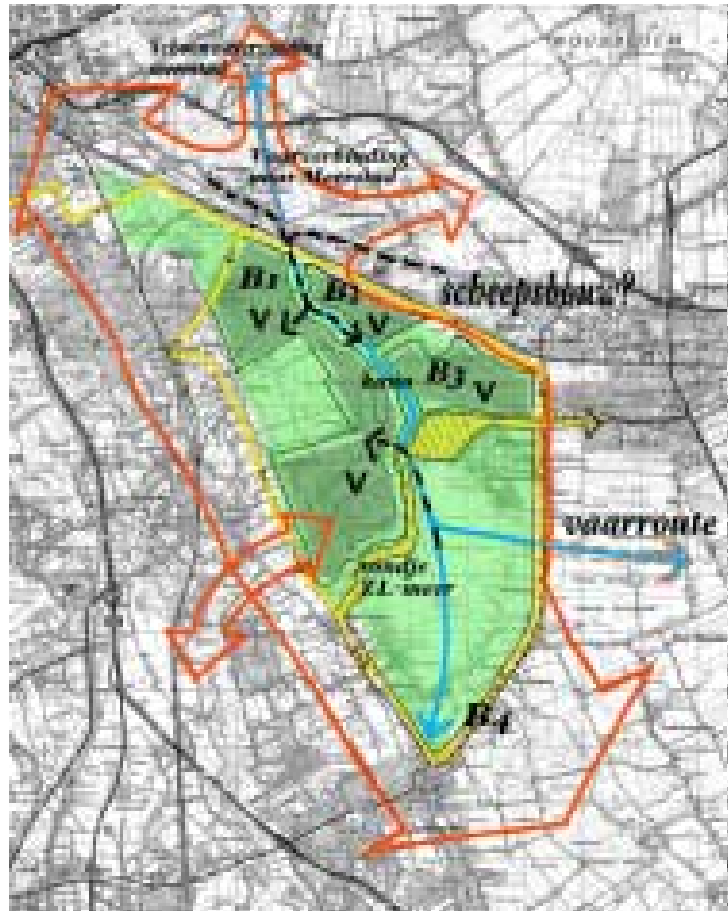
Identiteit

Het gaat vooral om de belevingswaarde van het gebied. Behouden en versterken van het contrast tussen groene ruimte en stad is een belangrijke kwaliteit. Daarbij wordt ook hoogbouw in de aanliggende steden genoemd (landmarks). De eigenheid van het gebied wordt bijzonder gewaardeerd, maar mag geen keurslijf gaan vormen. Vrijheid is ook een kwaliteitskenmerk. Het gebied zal ook beter 'vindbaar' moeten zijn. Behoud van erfgoed en cultuurhistorisch landschap
Hierbij denkt men vooral aan toekomstwaarden. Gebouwen en landschappen laten zien hoe men woonde en werkte in dit gebied. Het cultuurlandschap, de scheepsbouw, dorps elementen, historische panden, de kleinschaligheid en authenticiteit van het landschap worden daarbij genoemd.

qualities for the future. The areas in which vulnerabilities manifest themselves now or in the future, are also marked on the map. In this way, each quality profile (economic, ecological, social and cultural) is presented within an initial structure sketch of the area (see maps).

Structuurbeelden (visiefase)

Op een kaart van het gebied wordt apart voor de economische, ecologische, sociale en culturele invalshoek precies ingetekend waar de belangrijkste kwaliteitsclusters zich bevinden, waarbij onderscheid wordt gemaakt tussen actuele kwaliteiten en potentiële kwaliteiten voor in de toekomst. Ook de gebieden waar kwetsbaarheden zich nu of in de toekomst manifesteren worden op kaart aangegeven. Voor ieder kwaliteitsprofiel (economisch, ecologisch, sociaal en cultureel) ontstaat op deze manier een eerste structuurbeeld van het gebied (zie kaarten).





A logical step was then to examine the 'confrontation' of the four profiles. The idea is then to take each of the quality profiles and to integrate them all into one 'Spatial Quality map' for the area. But the more concrete the weighing of the pro's and con's the more difficult it becomes.

In the first discussions the agreements between the economic and ecological profiles were very apparent (starting off from 'opposing' viewpoints of course). For both, water is of central importance. A more natural fluctuation in the water level in the central part of the area can be of ecological benefit and protect the adjoining urban areas from the danger of flooding. It is then clearly necessary to consider water management in the wider regional context.

A clear difference emerged in how the ribbon developments were viewed from the perspectives of the social and the cultural profile. From the social profile there were concerns about local people over time being forced to move away and about the character of the villages. From the cultural viewpoint, on the other hand, people saw scope for renewing processes, in particular for small-scale businesses and special forms of housing.

Een logische stap zou de confrontatie van de vier profielen zijn. Samen kunnen de vier invalshoeken de Ruimtelijke Kwaliteit beslaan en daar zou misschien ook één kaart voor Ruimtelijke Kwaliteit van gemaakt kunnen worden. Maar als de afwegingen concreet worden, wordt het ook moeilijker.

Bij deze eerste bespreking bleek overigens tot ieders verassing dat het economische en het ecologische profiel niet tegenover elkaar stonden maar veel verwantschap qua ontwikkelingsrichting vertoonden. In beide profielen nam het aspect water centrale plaats in. Een meer natuurlijk fluctueren van de waterstand in het kerngebied kan zowel de ecologische kwaliteit ten goede komen als de aangrenzende steden beschermen tegen wateroverlast. Het lijkt daarbij nodig het waterbeheer uitdrukkelijk op een regionaal niveau te organiseren.

Tussen het sociale en het culturele profiel leek een verschil van waardering te bestaan over het perspectief voor de stroken met lintbebouwing. Het sociale profiel signaleert hier verdringing

Image of experiencing the area (usage phase)

At the conclusion of the workshop the participants were asked to give illustrations of the area Gorecht Plus in the year 2030. How will people then see and experience the area? Four highly imaginative / creative posters of the future spatial qualities of Gorecht Plus were put together largely using illustrations cut out of newspapers and magazines.

van de bestaande bewoners en het dorpse karakter. Het culturele profiel ziet hier juist kansen voor vernieuwingsprocessen, met name voor kleinschalige bedrijvigheid en bijzondere woonvormen.

Beleving verbeelden (Gebruiksfase)

Aan het slot van het Praktikum gaven de deelnemers een economische, ecologische, sociale en culturele impressie van het gebied Gorecht+ in het jaar 2030. Hoe zal men het gebied dan gebruiken en beleven? In vier wervende posters wordt de toekomstige ruimtelijke kwaliteit van het Gorecht verbeeld.

4.1 Look-back on the day

Spatial quality has been a central concept in spatial planning in the Netherlands for some 15 years. In new plans everyone wishes to improve the spatial quality of the environment. But it is difficult to get a real grip of the term. That comes about because the term can be interpreted in a whole range of different ways.

Spatial quality is everything which is good and positive – which makes it nothing. It is therefore understandable that some people push the term to one side as something which fits everything. To make spatial quality into a useful and usable terminology we need to define it accurately and in a logical way build up this definition.

In the Gorecht Plus workshop we have made a useful start on this definition question. One advantage is that Gorecht is now at the starting point of a new thinking and planning process and that there is a strong, shared ambition concerning quality. Also important was that the participants were prepared to distance themselves from existing plans, procedures, laws and regulations. These are of course all necessary to achieve spatial quality in the end but they are 'simply' a means to

26 4 Evaluation of the day by Peter Dauvellier | 4 Nabeschuiving door

4.1 Terugblik

Ruimtelijke kwaliteit is al ruim 15 jaar een centraal begrip in de ruimtelijke ordening in Nederland. Iedereen wil met nieuwe plannen de ruimtelijke kwaliteit van de leefomgeving verbeteren. Maar het blijkt erg lastig greep te krijgen op het begrip. Dat komt omdat het begrip zich goed laat invullen met allerlei betekenissen. Ruimtelijke kwaliteit is dan 'alles wat goed en mooi is', en daardoor is het niets. Het is daarom begrijpelijk dat sommigen het begrip terzijde schuiven als een inhoudsloos 'containerbegrip'. Om ruimtelijke kwaliteit tot een bruikbaar instrument te maken moeten we het erg nauwkeurig en stapsgewijs nader definiëren. In het Praktikum Gorecht is daarmee een goed begin gemaakt. Een voordeel is daarbij dat Gorecht aan het startpunt van een nieuw denk- en planproces staat en er een sterke gezamenlijke kwaliteitsambitie is. Belangrijk is ook dat de deelnemers bereid en in staat waren om even afstand te nemen van bestaande plannen, procedures, wetten en regelingen. Die zijn natuurlijk allemaal nodig om

achieving these ends. Too often we allow ourselves to be led by the means and use them as a basis for seeking out achievable goals. That was not the case here. The ambitions and insights which came up during the workshop didn't come out of the blue of course and were clearly influenced by the experiences of past years. But by allowing these ambitions and insights to be looked at in a different context, new perspectives emerge. These perspectives are perhaps 'vague' but they put down the challenge to be worked out in more detail. If motivation and energy to undertake this further working out can be found, then this workshop has achieved its goal.

4.2 Recommendations for the future

Cherish each idea and stick to a broad understanding of quality

In the Gorecht case-study many ideas about quality have been brought up. By means of clustering it was possible to get an overview. But the individual ideas should not be lost. They are the building blocks of a vision for future development. This applies also to the ideas which didn't

kwaliteit uiteindelijk tot stand te brengen, maar het blijven middelen om doelen te bereiken. Te vaak laten we ons leiden door die middelen en zoeken er 'haalbare' doelen bij. Gelukkig gebeurde dat hier niet. De ambities en inzichten die tijdens het Praktikum naar voren kwamen zijn natuurlijk niet allemaal nieuw en voor een groot deel gestoeld op ervaring van lange jaren. Toch zijn er -door deze ambities en inzichten in een ander kader te plaatsen -ook nieuwe vergezichten ontstaan. Die vergezichten zijn misschien nog vaag, maar dagen uit om verder verkend te worden. Als daartoe te komende tijd ook de motivatie en energie kan worden gegenereerd heeft dit Praktikum aan zijn doel beantwoord.

4.2 Aanbevelingen voor toekomst

Koester ieder idee en houd kwaliteit breed

Er zijn veel ideeën over kwaliteit naar boven gekomen in de case Gorecht. Door de clustering zijn ze overzichtelijk geworden. Maar laat de afzonderlijke kwaliteitsideeën niet verloren gaan.

fit so well into the clusters. They can be the most original ideas. An area can have a whole wide range of qualities. This means that one should be cautious in clustering ideas and one should definitely not dispose of any for good. There is a strong need to find commonality and priorities in aspects of quality. In this way an area can develop its own character. But at the same time there has to be room for aspects which diverge from the mainstream.

Use quality as integral to group thinking

In a next phase decision-makers, residents and interest groups will become involved in the process. They will all have their views and ideas about spatial quality and they must all have the opportunity to bring these into the discussion. Bu just as important is identifying related ideas. Discussion about these is a good way of starting off the search for a common agenda which is 'above' sectors and individual interests. In this 'clustering' a start can be made and then worked out further in the structure sketches (see above). It is therefore recommended to hold 'combined' meetings/workshops with these different participants.

28

Dat zijn de bouwstenen om straks een ontwikkelingsvisie op te bouwen. Ook de ideeën die niet in de clusters van de 'kwaliteitsthema's' pasten zou je in het oog moeten houden. Misschien zijn dat juist dat wel de meest originele ideeën. Het gebied kan een grote verscheidenheid aan kwaliteiten hebben. Gooi dus niet te snel kwaliteitsaspecten op een hoop en gooi ze zeker niet voorgoed overboord. Er is een sterke behoefte aan het vinden van gezamenlijkheid en prioriteit in kwaliteitsaspecten. Daardoor kan het gebied ook een eigen karakter ontwikkelen. Maar zou ook ruimte moeten blijven zijn voor geheel afwijkende kwaliteitsaspecten.

Gebruik kwaliteit als integraal groepsdenkproces

In een vervolgfase zullen bestuurders, bewoners en belangengroepen in het proces betrokken raken. Zij zullen allen hun eigen ideeën over ruimtelijke kwaliteit hebben en moeten volop de ruimte krijgen om die toe te voegen. Maar minstens zo belangrijk is het zoeken naar aan elkaar verwante ideeën. Het

Experience indicates that it is precisely in these sorts of meetings that people are prepared to listen to one another's views even when there are clear differences of opinion. The matrix can then really show its worth.

See project ideas as opportunity and threat

In the workshop the 'realisation' phase was deliberately not raised for discussion. The time available precluded this possibility. In the next workshop the various different possible 'interventions' can be listed / identified. There one needs to begin by considering the relationship between existing projects and processes and the formulated quality ambitions. Where can one make use of already existing projects and processes and where can one expect to run into resistance? From this type of analysis one can make proposals for 'interventions' on a project basis. In the case of Gorecht the water linkage with 'Meerstad' (the major new extension to Groningen) is an example. By means of such projects a vision comes to life. But there is also a danger that projects can come to lead a life of their own and that quality ambitions at area level are then relegated to being of less importance. This type of process was apparent in the case of

gesprek daarover tussen de verschillende betrokkenen is een waardevol begin van het zoeken naar een gezamenlijke inhoudelijke agenda, die sectoren en belangen overstijgt. Tijdens het 'clusteren' kan daarmee een begin worden gemaakt, voortgezet tijdens het schetsen van structuurbeelden. Gecombineerde bijeenkomsten zijn daarom aan te bevelen. Juist bij gesprekken over ruimtelijke kwaliteit blijkt men goed naar elkaar te willen luisteren, ook al zijn de standpunten zeer verschillend. De matrix kan daarbij weer zijn nut bewijzen

Beschouw projectideeën als kans en risico

Tijdens de bijeenkomst is de 'uitvoeringsfase' bewust overgeslagen. De beperkte tijd dwong daartoe. In een volgende bijeenkomst kunnen de denkbare 'interventies' worden geïnventariseerd. Daarbij begin je met de vraag te stellen naar de verhouding tussen 'lopende processen en projecten' enerzijds en de geformuleerde kwaliteitsambities anderzijds. Waar kan men 'meeliften', en waar ontmoeten we 'tegenliggers'.

the 'greenbelt' projects which sometimes are in clear conflict with broader cultural and nature values.

Organise excursions

Spatial quality only really comes to life when you 'experience' it.

Excursions in the area with as motto in search of spatial quality can work very well as motivator and also contribute to mutual understanding.

When different groups put forward what they understand by quality and explain this 'in the field', then the concept soon becomes more concrete.

Such experiences can act as inspiration but can also result in focusing in on details. For this reason it is useful after an excursion to translate experiences once more into general quality concepts.

30

Op basis daarvan kunnen ook aanzetten worden gegeven voor projectmatige ingrepen. In het geval van Gorecht is de al genoemde waterverbinding met Meerstad daarvan een voorbeeld. Door dergelijke projecten komt een visie tot leven. Maar er is ook een gevaar dat de projecten een eigen leven gaan leiden, en kwaliteitsambities op gebiedsniveau daaraan ondergeschikt worden. Iets dergelijks werd al gesignaleerd ten aanzien van de EHS-projecten, die soms dwars staan op bredere cultuur- en natuurwaarden.

Organiseer excursies

Ruimtelijke kwaliteit komt pas echt tot leven als je die ook beleeft. Excursies in het gebied met als motto op zoek naar ruimtelijke kwaliteit kunnen motiverend werken en ook onderling begrip kweken. Wanneer verschillende groepen aangeven wat zij nu onder kwaliteit verstaan en dat in het veld toelichten, wordt het begrip kwaliteit snel concreter. Dergelijke ervaringen zijn inspirerend, maar kunnen ook leiden tot het

focussen op details. Daarom is het goed om na een excursie de ervaringen weer te vertalen naar meer algemene kwaliteitsbegrippen.

This publication is sponsored by European Union (ERDF)

Dit project en deze publicatie worden mogelijk gemaakt met steun van de Europese Unie (ERDF)

Colophon | Colofon

Praktikum & afbeeldingen

Peter Dauvellier (Dauvellier planadvies)

Tekst en productie

Yellie Alkema, Ilja van der Veen (Town-Net)

Vertaling

Simon Waley (Town-Net),

Marjan Bakker (Centrum voor Talenservice)

Vormgeving

Hermen Grasman (Gravis ontwerpers bno)

projectgroep

Esther van Rijssel (gemeente Hoogezand-Sappemeer)

Jitse Betten (gemeente Haren)

Hendrik Jan van Dasselaar,

Wiek Roggeveen (gemeente Slochteren)

Fred Mahler (gemeente Groningen)

Elmer Koole (provincie Groningen)

Productie

Flevodruk, Harderwijk